

VIETNAM WEEKLY REVIEW

お問い合わせ フリーダイヤル:0120-935-869
ホームページアドレス: http://www.orient-sec.com



WEEKLY MARKET REPORT

4/20(月)～4/24(金)

今週の相場

□売り優勢1週間

4月20日～4月24日のベトナム市場は、米や日本など主要な市場の一進一退の動きの影響を受け、国内買い意欲弱まったことから、下落トレンドに転じた。週間では4日下落、水曜日だけはもみ合いながら小幅反発した。来週は、上場企業が第1四半期決算を相次ぎ発表、それにより株価が左右される。

先週末と比較するとVN指数は先週末比-7.3%(-24.2ポイント)の309.9ポイントとなり、売り買い交錯で、出来高は先週比+36.6%の2933万株。売買代金も平均6629億ドンに留まり、先週比半分程度になってきた。また、外国人投資家は先週の買い越しから売り越しに転じている。

個別では、3週間続伸してきた金融株の利益確定売りが大きかった。サコムバンク(STB)-13.9%、サイゴン証券(SSI)-21.9%、パオミン保険(BMI)-20.2%などが下落に転じた。

一方、第1四半期の業績が好調だったカインホイ(KHA)+5.3%、ホアファットグループ(HPG)が+2.8%となった。

トピックス: 監査後の業績

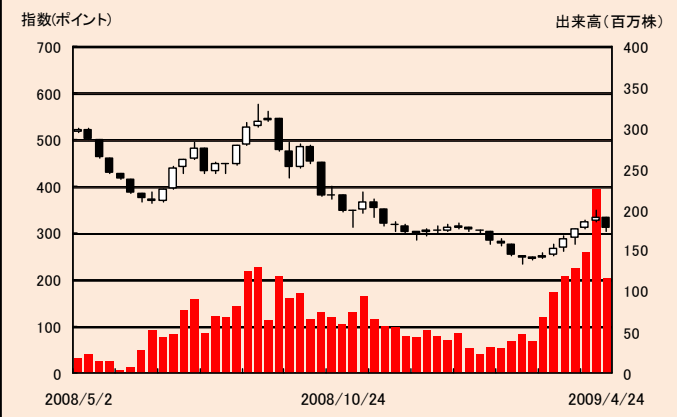
3月下旬から4月中旬まで、ホーチミン証券取引所(HOSE)への提出資料の中で会計監査後の業績修正が目立った。南部バッテリー(PAC)、カインホイ(KHA)など低位銘柄だけでなく、サコムバンク(STB)、キンド食品(KDC)、ミンフー水産など有力銘柄も大幅修正が出て、赤字に転じた場合も少なくない。例えば、KDCは投資引当金増加により、2009年税引前利益が1432億ドン黒字から、監査後の税引前利益がマイナス617億ドンとなった。ミンフー水産(MPC)も赤字に転じた。(右の表を参照:ダウン幅トップ10位リスト)。一方、修正後に純利益が大幅上昇したのものもある。下の表は修正後と当初発表の純利益(%)のアップ幅トップ5位であり、石油機械工業(PMS)が55%アップなど差が大きい。

監査後の業績 アップ幅トップ5位

(PERは4月14日現在、単位:百万ドン)

コード	税引後利益		EPS(ドン)		PER(倍)		差	
	監査前	監査済	監査前	監査済	監査前	監査済	金額	%
PMS	2,947	4,583	569	886	28.4	18.3	1,637	55.5%
PJT	5,023	6,052	767	924	14.2	11.8	1,029	20.5%
TNC	7,370	8,393	383	436	32.1	28.2	1,023	13.9%
DRC	46,013	51,789	2,991	3,366	8.5	7.6	5,776	12.6%
BT6	32,384	36,119	2,945	3,284	18.3	16.4	3,735	11.5%

□ VN指数チャート(1年)



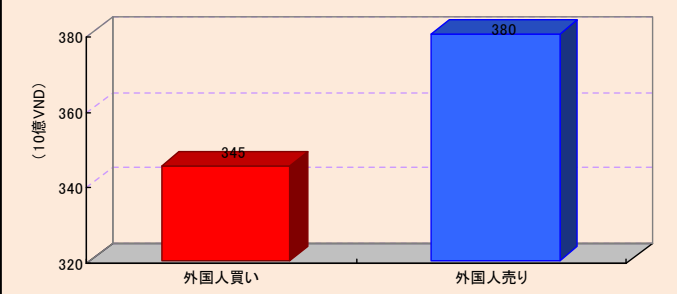
データ: Bloomberg

□ 指数データ

	直近	前週比 (%)	1ヶ月比 (%)	1年比 (%)
ホーチミン・VN指数	309.9 (ポイント)	-7.3	+14.5	-40.2
ハノイ・HASTC指数	110.2 (ポイント)	-2.1	+11.7	-34.4
ドン・円	5.54 (円/1,000ドン)	-4.8	+1.8	+18.0

データ: Bloomberg

□外国人投資家売買状況(4/20～4/24)



データ: HOSE

□当初発表と監査後の業績差 (ダウン幅トップ10)

(PERは4月14日現在、単位:百万ドン)

コード	税引後利益(百万ドン)		EPS(ドン)		PER(倍)		差	
	監査前	監査済	監査前	監査済	監査前	監査済	金額	%
MPC	152	-41,716	2	-596	6900.0	n.a	-41,868	-27513.2%
KDC	147,583	-85,316	2,648	-1,531	11.6	n.a	-232,899	-157.8%
NKD	39,258	952	3,193	77	6.2	255.7	-38,306	-97.6%
DQC	4,484	1,245	242	67	73.9	266.0	-3,239	-72.2%
VTA	-2,825	-4,714	-471	-786	n.a	n.a	-1,889	-66.8%
BAS	421	161	44	17	232.5	606.7	-260	-61.7%
ABT	41,551	22,586	5,619	3,054	6.5	12.0	-18,965	-45.6%
NTL	98,729	61,812	6,021	3,770	6.7	10.8	-36,917	-37.4%
RIC	10,561	6,696	214	136	86.7	136.8	-3,865	-36.6%
TTF	27,922	20,018	1,861	1,335	7.1	9.9	-7,904	-28.3%

データ: 各行発表資料

オリエント証券株式会社【関東財務局長(金商)第54号】

加入協会 日本証券業協会 主な事業 金融商品取引業

外国株式は、価格変動リスク、為替変動リスク、カントリーリスク、会計基準変更リスク、流動性リスク、取引相手先リスク(カウンターパーティーリスク)、機会損失、その他リスクがあります。ご投資をする際には、上記価格変動及び為替変動により投資元本を下回るおそれがありますので、約款・投資ガイド及び契約締結前交付書面をよくお読みいただき、商品特性やリスク及びお取引ルール等を十分ご理解の上、投資家ご本人様の判断にて行ってください。ベトナム株式への投資には、基本取扱手数料(約定代金×2.10%(最低手数料 800,000ドン)) (税込)が必要です。外国株式の売買にあたり、円貨と外貨を交換する場合には、外国為替市場の動向をふまえて当社が決定した為替レートによるものとします。

VIETNAM WEEKLY REVIEW

お問い合わせ フリーダイヤル:0120-935-869
ホームページアドレス: http://www.orient-sec.com



WEEKLY MARKET REPORT

ベトナム株式カレンダー・注目発表

□配当権利落ちカレンダー

- 09/4/27 CLC:配当:500ドン、支払予定日:5/20
IMP:配当:1000ドン、支払予定日:5/19
SSC:配当:300ドン、支払予定日:5/22
- 09/4/28 SCD:配当:300ドン、支払予定日:6/4
- 09/4/29 TDH:配当:1500ドン、支払予定日:5/22
- 09/5/4 OPC:配当:400ドン、支払予定日:5/20
- 09/5/5 MCP:配当:1000ドン、支払予定日:5/25

□株主総会カレンダー

- 09/4/27 PPC
- 09/4/28 BMI,FPC,ANV,VFC,SJD,KDC,NBB
- 09/4/29 UNI,CAD,NKD
- 09/4/30 南部開放記念日
- 09/5/1 メーデー

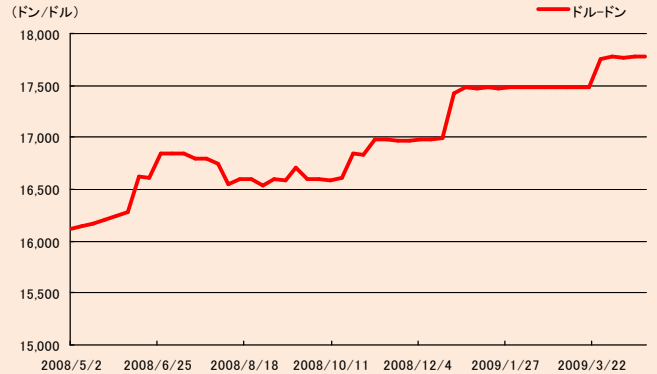
□内部株式買取・売却発表

- PVD:09/4/20~09/12/31に、ベトナム銀行(VCB-上場準備中)が96万株を売却、保有株数を480万株を引下げる予定。
- LCG:リコジインフラ開発公社(LICOGI)が4/23~7/23に、20万株を売却、保有株数を68万4000株(保有率5.03%)とした。また、4/27~7/27に、20万4000株の売却予定を追加発表し、保有株数を48万株(保有率3.53%)に引き下げる予定。
- NBB:09/5/4~09/8/4に、自己株を154万株(資本金の10%)買い入れる予定。
- HDC:09/4/27~09/10/23、取締役社長兼会長が10万株を買い増し、保有数を61万7142株(7.59%)に引き上げる予定。
- HTV:09/1/9~09/4/9に、自己株を20万株買い入れる予定だったが、11万2860株しか約定できず。引き続き、09/4/28~09/7/28に自己株を20万株を買い増す予定。
- PIT:09/4/24~09/12/24、Thuan Phu社が7万8900株を売却する予定。
- BBC:4/20~5/20、役員が22万株を売却、保有株数を25万株(1.62%)に引下げる予定。

□内部株式買取・売却結果

- LGC:09/3/31~09/4/13に、ニトアン省インフラ投資(国有)が11万560株を売却、保有率を4.9%に引き下げた。
- VST:09/3/9~09/4/15、サイゴン証券が36万6980株を売却、保有株数を182万2377株(保有率0.45%)に引き下げた。
- PPC:09/4/14、ペトロベトナムファイナンス(PVF)が12万6420株を売却、取引後の保有率を0%に引き下げた。
- HLA:09/4/13~09/4/15、サコムバンク証券が16万4190株売却完了した。取引後の保有率は4.4%。

□ドル・ドン為替レート



データ: Bloomberg

□ 週間 値上り・値下り上位5銘柄

値上り上位5銘柄

コード	銘柄名	終値 (VND)	前週比 (%)	売買代金(平均) (百万VND)
LGC	ルーザー電機	21,800	+14.74	1,234
KSH	ハナム鉱山	14,900	+6.43	148
KHA	カインホイ	13,800	+5.34	631
BBT	バク・トゥエト・コットン	4,500	+4.65	135
L10	リラマ10	12,000	+4.35	145

値下り上位5銘柄

コード	銘柄名	終値 (VND)	前週比 (%)	売買代金(平均) (百万VND)
DPC	ダナンプラスチック	10,500	-23.91	187
SSI	サイゴン証券	34,500	-21.95	111,875
ITA	タンタオ工業投資	28,900	-21.47	19,060
DQC	ディエンクワン	15,200	-21.24	4,755
BMI	バオミン保険	20,500	-20.23	876

データ: Bloomberg

□ 売買代金・出来高一日平均上位5銘柄

売買代金平均上位5銘柄

コード	銘柄名	終値 (VND)	前週比 (%)	売買代金 (百万VND)
STB	サコムバンク	19,800	-13.91	129,965
SSI	サイゴン証券	34,500	-21.95	111,875
SAM	サコム通信ケーブル	20,600	-14.17	66,753
HPG	ホアファットグループ	40,100	+2.82	54,303
FPT	FPT	54,000	-2.70	53,867

出来高平均上位5銘柄

コード	銘柄名	終値 (VND)	前週比 (%)	出来高 (千株)
STB	サコムバンク	19,800	-13.91	5,873
SAM	サコム通信ケーブル	20,600	-14.17	2,888
SSI	サイゴン証券	34,500	-21.95	2,769
HPG	ホアファットグループ	40,100	+2.82	1,397
BCI	ビンチャイン建設投資	27,200	-8.42	1,048

データ: Bloomberg

オリエント証券株式会社【関東財務局長(金商)第54号】

加入協会 日本証券業協会 主な事業 金融商品取引業

外国株式は、価格変動リスク、為替変動リスク、カントリーリスク、会計基準変更リスク、流動性リスク、取引相手先リスク(カウンターパーティーリスク)、機会損失、その他リスクがあります。ご投資をする際には、上記価格変動及び為替変動により投資元本を下回るおそれがありますので、約款・投資ガイド及び契約締結前交付書面をよくお読みいただき、商品特性やリスク及びお取引ルール等を十分ご理解の上、投資家ご本人様の判断にて行ってください。ベトナム株式への投資には、基本取扱手数料(約定代金×2.10%(最低手数料800,000ドン)) (税込)が必要です。外国株式の売買にあたり、円貨と外貨を交換する場合には、外国為替市場の動向をふまえて当社が決定した為替レートによるものとします。

VIETNAM WEEKLY REVIEW

お問い合わせ フリーダイヤル:0120-935-869
ホームページアドレス: <http://www.orient-sec.com>



WEEKLY MARKET REPORT

個別銘柄情報

ハウザン製薬(DHG)

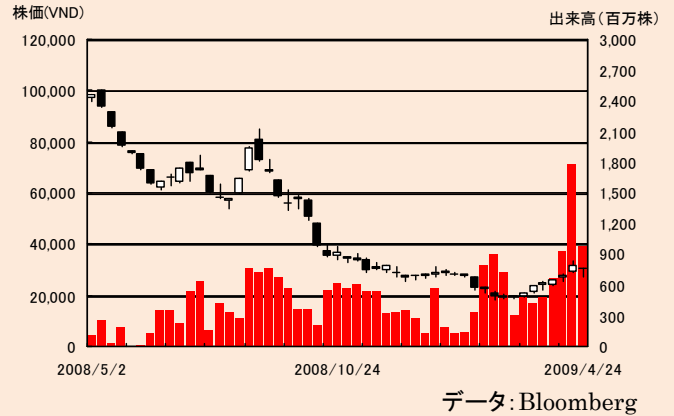
ベトナムを代表する大手医薬品メーカーでブランド力に定評。メコン川の支流ハウザン川沿いにある大都市のカントー市を拠点とする。

1974年創業。2006年にHOSE上場。WHO(世界保健機構)の製造・開発・販売に必要な規格であるGSP/GLP/GSP基準を取得。鎮痛・解熱剤、抗生物質、血管改善剤など200品目以上を製造。国内医薬品市場でのシェアは約10%とトップ。国内98%の病院に医薬品を出荷している。現在、政府が51%の株式を保有している。

08年売上高1兆5424億ドン(前年比+20.8%)、当期純利益1,358億ドン(同+5.8%)。

株価:104,000ドン/株、実績PER:15.3倍(4/24日終値)

□ハウザン製薬 株価チャート



ペトロベトナムドリリング(PVD)

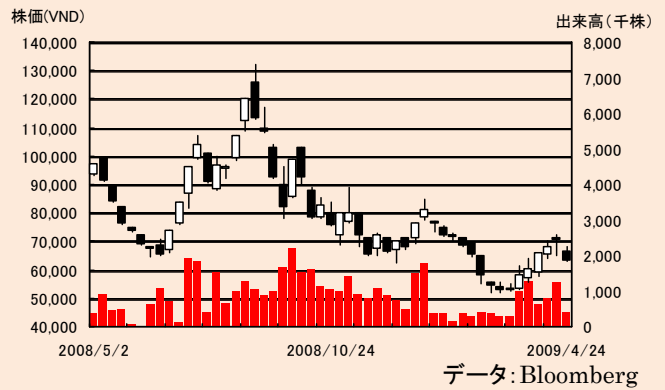
有力国営企業のペトロベトナムによって1994年に設立された油田技術会社で、2006年にHOSE上場。油田・ガス田の開発、掘削、運営を手がける。

国内(海上)油田のほか、ミャンマーやアルジェリアで掘削サービスを展開している。ペトロベトナム・グループが51%を保有。ペトコンバンク(上場準備中)が4.4%を創業株主として保有している。

08年売上高3兆7200億ドン(前年比+35.8%)、当期純利益9268億ドン(同+62%)。

株価:63,000ドン/株、実績PER:8.9倍(4/24日終値)

□ペトロベトナムドリリング 株価チャート



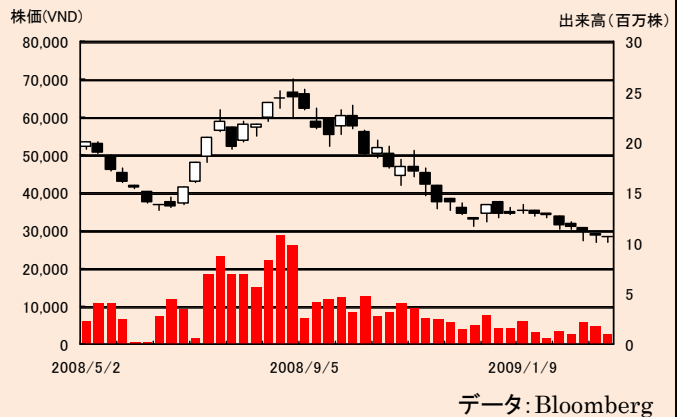
ペトロベトナム化学肥料(DPM)

有力国営企業のベトナム国営石油ガス会社によって2003年に設立、2007年11月にHOSE上場。政府が60%強を保有。尿素系肥料が売上げの9割を占め、ほかに液体アンモニア、工業ガスも手がける。国内の尿素系肥料市場は年間180万トン。そのうち同社は年産74万トン(シェア40%強)とトップ。ベトナム南部(メコン・デルタ)を中心に販売しているが、全国規模での流通網整備に乗り出している。

08年:売上高6兆4754億ドン(+71.4%)、純利益1兆3792億ドン(+3.7%)。

株価:35700ドン/株、実績PER:9.8倍(4/24日終値)

□ペトロベトナム化学肥料 株価チャート



オリエント証券株式会社【関東財務局長(金商)第54号】

加入協会 日本証券業協会 主な事業 金融商品取引業

外国株式は、価格変動リスク、為替変動リスク、カントリーリスク、会計基準変更リスク、流動性リスク、取引相手先リスク(カウンターパーティーリスク)、機会損失、その他リスクがあります。ご投資をする際には、上記価格変動及び為替変動により投資元本を下回るおそれがありますので、約款・投資ガイド及び契約締結前交付書面をよくお読みいただき、商品特性やリスク及びお取引ルール等を十分ご理解の上、投資家ご本人様の判断にて行ってください。ベトナム株式へのご投資には、基本取扱手数料(約定代金×2.10%(最低手数料800,000ドン))(税込)が必要です。外国株式の売買にあたり、円貨と外貨を交換する場合には、外国為替市場の動向をふまえて当社が決定した為替レートによるものとします。

VIETNAM WEEKLY REVIEW

お問い合わせ フリーダイヤル:0120-935-869
ホームページアドレス: <http://www.orient-sec.com>



WEEKLY MARKET REPORT

ホアファットグループ(HPG)

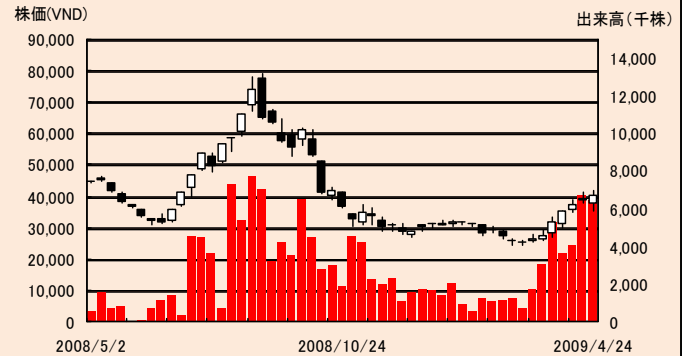
2000年に設立、2007年に組織変更し株式化。その後2007年12月に上場を果たした。ベトナム最大級の複合経営企業。各種鉄鋼製品、鋼管、家具、冷蔵庫などを製造。工業団地などの不動産開発や不動産販売にも最近、進出。

鉄鋼製品の市場シェアは2008年は1~7月は7~8%だったが、8月は10%、9月には11.7%に拡大している。現在、ハノイ郊外に年間35万トンの生産能力をもつ新設備が建設中。ベトナム北部方面の販売力に強味。

08年売上高が8兆4958億ドン(+48.17%)、純利益8474億ドン(+31.93%)、EPS:4404ドン(未監査)。

株価:40100ドン/株、実績PER:8.7倍(4/24日終値)。

□ホアファットグループ 株価チャート



データ: Bloomberg

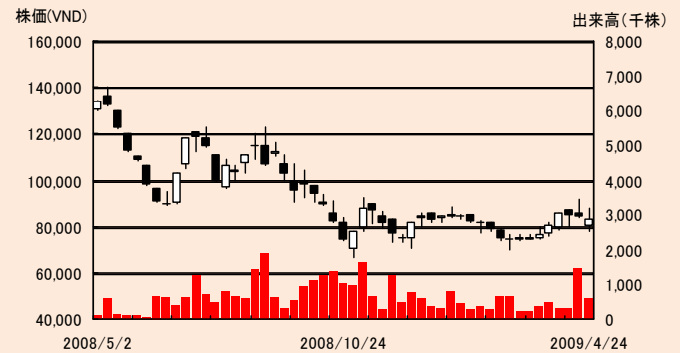
ビナミルク(VNM)

ベトナム乳業の最大手企業。全国の販売ネットワークを持ち、シェアNo.1。コンデンスミルク、フレッシュミルク、粉ミルク、ヨーグルト飲料、生クリーム、チーズ、プリンなどの乳製品を製造。ほかに、各種飲料、コーヒー、クッキーなども手がける。ベトナム人のコーヒーの飲み方はコンデンスミルクを入れるのが特徴だが、そこではビナミルクのブランド力が強い。

08年売上高は8兆3796億ドン(+25.53%)、純利益は1兆2295億ドン(+27.62%)、08年純利益計画の1兆1400億ドンを上回る。EPS:7015ドン(未監査)。

株価:83000ドン/株、実績PER:11.7倍(4/24日終値)

□ビナミルク 株価チャート



データ: Bloomberg

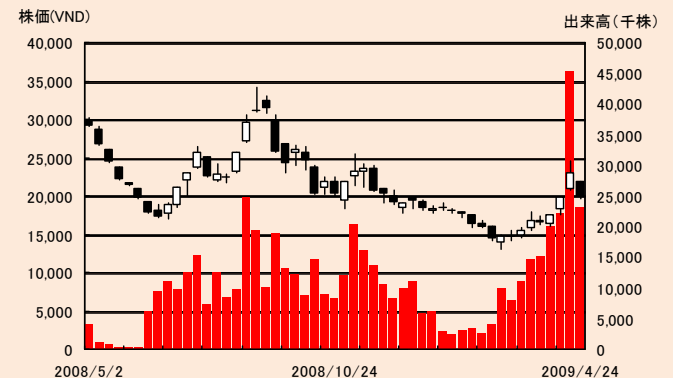
サコムバンク(STB)

ホーチミンに本店を置く大手商業銀行。預金、外国為替取引、融資、送金、国際決済などの個人および法人向け銀行業務などを手がける。991年に4つの与信機関が合併して設立。2006年にHOSE上場。国内に約110の支店網をもち、45省をカバー。資産規模では国内4位。ただし、株式会社化している銀行としては最大手。08年12月末時点で総資産は68.4兆ドン。筆頭株主はANZ(オーストラリア・ニュージーランド)銀行10.0%。その他はドラゴンキャピタル8.73%、国際金融会社(世界銀行に所属、IFC)4.67%、リー冷蔵電気工業(REE)4.08%。

08年利息収入が8兆5885億ドン(前年比+79.9%)、純利益9547億ドン(同-31.7%)。

株価:19800ドン/株、実績PER:10倍(4/24日終値)

□サコムバンク 株価チャート



データ: Bloomberg

オリент証券株式会社【関東財務局長(金商)第54号】

加入協会 日本証券業協会 主な事業 金融商品取引業

外国株式は、価格変動リスク、為替変動リスク、カントリーリスク、会計基準変更リスク、流動性リスク、取引相手先リスク(カウンターパーティーリスク)、機会損失、その他リスクがあります。ご投資をする際には、上記価格変動及び為替変動により投資元本を下回るおそれがありますので、約款・投資ガイド及び契約締結前交付書面をよくお読みいただき、商品特性やリスク及びお取引ルール等を十分ご理解の上、投資家ご本人様の判断にて行ってください。ベトナム株式への投資には、基本取扱手数料(約定代金×2.10%(最低手数料 800,000ドン))(税込)が必要です。外国株式の売買にあたり、円貨と外貨を交換する場合には、外国為替市場の動向をふまえて当社が決定した為替レートによるものとします。