

# VIETNAM WEEKLY REVIEW

お問い合わせ フリーダイヤル:0120-935-869  
ホームページアドレス: http://www.orient-sec.com



WEEKLY MARKET REPORT

3/16(月)～3/20(金)

## 今週の相場

### □売買代金が大きく増加した1週間

3月16日(月)～3月20日(金)のベトナム市場は、NYダウ及び日本などの海外各国市場の上昇を受け、週末においては売られる場面もあったが、基本的に堅調であった。VN指数はおよそ1ヶ月ぶり266ポイント台を回復し、売買代金は先週2600億ドンから4150億ドン(平均値)に急増し商いは盛況となった。また、海外投資家も6週ぶり買い越えとなった。

個別では、ホーチミン証券取引所の注意リストに掲載されたリー冷蔵電気工業(REE)、ファーライ火力発電(PPC)が順調な業績を発表し、株価それぞれ+22.4%、+19.0%と好調な動きとなっている。その他、総合フォワードینگ(GMD)は+22.4%、ビエンホア製菓(BBC)は+18.2%である。

## トピックス:近況の金融財政動向

### □国内市場向けドル建て国債発行

ゲン・タン・ズン首相は2月19日に国内の資本市場向けに外貨建て国債を発行することを決定した(第211号/QD-TTg)。満期が1年、2年、3年の3種類で、発行額はそれぞれ1億ドルである。募集は、ハノイ証券取引所にてオークション方式で執り行われ、募集期間は3月18日～3月30日である。募集対象は個人・機関投資家であり、最低投資金額は1万ドルとなっている。今回の外貨建て国債の発行は、マクロ経済に影響を及ぼすと考える向きがある。

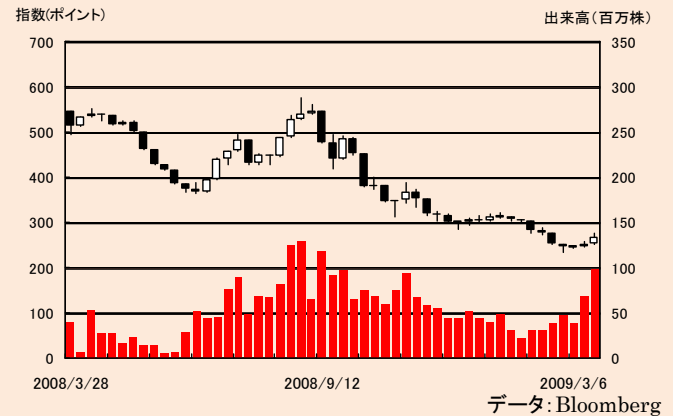
### □低金利支援策の貸出残高は増加

国家中央銀行(SBV)は2009年3月13日まで景気対策のうち、金利支援策に基づいた融資残高が144兆億ドン(約8045億円)に上ったことを発表した(2月末比+54.5%と急増)。そのうち、国有商業銀行は114兆5370億ドン(全体の79.5%)、民間商業銀行が26兆8370億ドン、海外・合併銀行が2兆9380億ドンを貸出した。

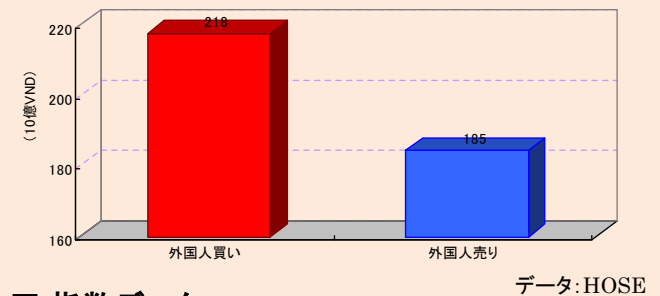
今回の金利支援策は1月末に発表されたベトナム政府の景気対策の一部であり、対象は個人・法人の短期期間借入(2009年2月1日～2009年12月31日の借入、その期間中に返済)に対し最大4%まで援助する。普通貸出金利の7%～10%と比べ、魅力であり、特に輸出企業、中小企業に対する融資レートは非常に優遇的のようだ。補填総額は10億ドル(約17兆ドン)である。簡単に計算すると、市中の低利融資枠は最低でもおよそ425兆ドンとなる。

各銀行は2月から融資を実施するため、ドン建て貸出金利を前倒しで一斉に引き下げた。一方で融資資金の獲得のため預金金利は引き上げている。

## □VN指数チャート(1年)



## □外国人投資家売買状況(3/16～3/20)



## □指数データ

	直近	前週比 (%)	1ヶ月比 (%)	1年比 (%)
ホーチミン・VN指数	266.62 (ポイント)	+6.0	+9.3	-51.1
ハノイ・HASTC指数	95.57 (ポイント)	+7.8	+19.1	-50.2
ドン・円	5.45 (円/1,000ドン)	-2.9	-1.3	+14.8

データ: Bloomberg

## □金利支援策ベース融資金利(%、ドン建て)

銀行	融資枠(兆ドン)	対象個人・企業	金利
ACB	35	(A) 国内市場向け製造企業	5～5.5%
		(B) 輸出企業	2%
サコムバンク	25～30	(A) 国内市場向け製造企業	4.8%
		(B) 輸出企業	1.5～2%
BIDV	68～70	(A) 国内市場向け製造企業	不明
		(B) 輸出企業	不明
Techcombank	50	(A) 国内市場向け製造企業	5～6%
		(B) 輸出企業	1～2%
ベトナムバンク	50～70	(A) 国内市場向け製造企業	不明
		(B) 輸出企業	2%
ベトナム国際行	25	(A) 国内市場向け製造企業	4%
		(B) 輸出企業	1%
農業銀行	165	(C) 農業関連	不明
		(B) 輸出企業	不明

データ: 各行報道資料

オリエント証券株式会社【関東財務局長(金商)第54号】

加入協会 日本証券業協会 主な事業 金融商品取引業

外国株式は、価格変動リスク、為替変動リスク、カントリーリスク、会計基準変更リスク、流動性リスク、取引相手先リスク(カウンターパーティーリスク)、機会損失、その他リスクがあります。ご投資をする際には、上記価格変動及び為替変動により投資元本を下回るおそれがありますので、約款・投資ガイド及び契約締結前交付書面をよくお読みいただき、商品特性やリスク及びお取引ルール等を十分ご理解の上、投資家ご本人様の判断にて行ってください。ベトナム株式への投資には、基本取扱手数料(約定代金×2.10%(最低手数料 800,000ドン)) (税込)が必要です。外国株式の売買にあたり、円貨と外貨を交換する場合には、外国為替市場の動向をふまえて当社が決定した為替レートによるものとします。

# VIETNAM WEEKLY REVIEW

お問い合わせ フリーダイヤル:0120-935-869  
ホームページアドレス: <http://www.orient-sec.com>



WEEKLY MARKET REPORT

## 権利落ちカレンダー・注目発表

### □ 権利落ちカレンダー

- 09/3/23 TAC: 配当2000ドン、支払予定日: 4/28
- 09/3/23 フーニアン宝石(PNJ) 新規上場  
上場株数は3000万株、上場基準価格38,000ドン
- 09/3/25 NBB: 配当1400ドン、支払予定日: 4/24  
HAG: 配当: 1500ドン、支払予定日: 4/15

### □ 上場関連アップデート

2008年、ホーチミン証券取引所(HOSE)に新規上場は30銘柄。今年もそのペース、あるいはそれよりも早いペースで上場させ、市場規模を拡大する方針。注目されているベトナム最大手銀行のベトコムバンクや宝石の有名ブランドであるフーニアン宝石のほか、工商銀行(Vietin Bank)も上場予定。

会社名	業種	コード	承認日	資本金	分類/上場日
NBB投資	建設	NBB	2009/1/20	154,000	新規/2月18日
SAVICO	商社	SVC	2008/12/31	203,610	移動
ホーチミン証券	金融	HSC	2008/12/26	394,634	新規
ベトコムバンク	金融	VCB	2008/12/31	12,100,860	新規
VINALINK	海運	-	2008/12/31	81,600	新規
フーニアン宝石	宝石	PNJ	2008/12/26	300,000	新規/3月23日
ピン・チャン建設	建設	BCI	2008/12/25	542,000	新規/3月16日
Vietin Bank	金融	-	-	-	第2四半期モデル
ランドン・プラスティ	原料	-	2009/2/3	115,000	-

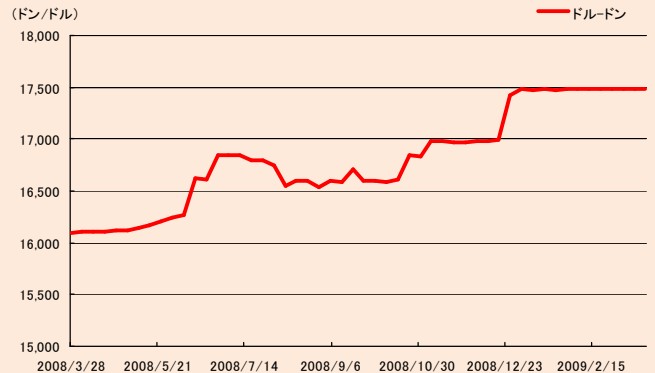
### □ 内部株式買取・売却発表

- LCG: 09/3/23~09/4/23に、リコジ公社(国有会社)が30万株を売却、保有率9.44%に引き下げる予定。その他、2月にはVietnam Investment Limitedが09/6/2~10/6/2に、50万株を売却、保有率5.35%→1.68%に引き下げる予定することも公表された。
- LBM: 09/2/27~09/3/11に、役員が9500株を買取、保有株数を23500株に引き上げた。
- VIP: 09/2/20~09/3/9に、役員が1万株を買取、保有率0.065%に引き上げた。
- DPM: 08/12/18~09/3/13に、自社株を32万株を買取した。自己保有株数は100万に引き上げた。
- VNS: 09/2/27~09/3/13に、取締役社長が50万株を買取し、保有株数350万株(資本金の20.588%)に引き上げた。
- SSI: 09/3/18~09/4/18に、SSIがPan Pacific (PAN-ハノイ市場上場)の33万1300株を買取、保有率10%に引き上げる予定。

### □ 業績発表関連

- VSC: 1~2月累計売上高510億ドン、税引前利益は145億ドンとなり、2009年計画の17.0%、19.3%を達成した。

## □ ドル・ドン為替レート



データ: Bloomberg

## □ 週間 値上り・値下り上位5銘柄

### 値上り上位5銘柄

コード	銘柄名	終値 (VND)	前週比 (%)	売買代金(平均) (百万VND)
REE	リー冷蔵電気工業	22,400	+22.40	20,842
GMD	総合フォーディング	25,700	+22.38	8,572
PPC	ファーライ火力発電	22,500	+19.05	11,414
BBC	ビエンホア製菓	13,600	+18.26	1,987
TYA	ベトナム大亜(タヤ)電線	7,300	+17.74	371

### 値下り上位5銘柄

コード	銘柄名	終値 (VND)	前週比 (%)	売買代金(平均) (百万VND)
HAS	ハノイ郵電設備建設	11,400	-12.31	406
TMS	トランシメックス・サイゴン	29,900	-11.28	226
KSH	ハナム鉱山	13,500	-8.16	186
ALT	タンビン文化	17,100	-6.56	53
LCG	リコジ16	32,900	-6.53	6,176

データ: Bloomberg

## □ 売買代金・出来高一日平均上位5銘柄

### 売買代金平均上位5銘柄

コード	銘柄名	終値 (VND)	前週比 (%)	売買代金 (百万VND)
STB	サコムバンク	16,700	+7.74	49,276
SSI	サイゴン証券	25,200	+15.60	32,683
FPT	FPT	45,500	+4.84	23,499
DPM	ベトロベトナム化学肥料社	29,000	+3.20	21,912
REE	リー冷蔵電気工業	22,400	+22.40	20,842

### 出来高平均上位5銘柄

コード	銘柄名	終値 (VND)	前週比 (%)	出来高 (千株)
STB	サコムバンク	16,700	+7.74	49,276,200
SSI	サイゴン証券	25,200	+15.60	32,683,000
SAM	サコム通信ケーブル	14,600	+12.31	16,717,600
REE	リー冷蔵電気工業	22,400	+22.40	20,842,200
DPM	ベトロベトナム化学肥料社	29,000	+3.20	21,911,800

データ: Bloomberg

オリエン証券株式会社【関東財務局長(金商)第54号】

加入協会 日本証券業協会 主な事業 金融商品取引業

外国株式は、価格変動リスク、為替変動リスク、カントリーリスク、会計基準変更リスク、流動性リスク、取引相手先リスク(カウンターパーティーリスク)、機会損失、その他リスクがあります。ご投資をする際には、上記価格変動及び為替変動により投資元本を下回るおそれがありますので、約款・投資ガイド及び契約締結前交付書面をよくお読みいただき、商品特性やリスク及びお取引ルール等を十分ご理解の上、投資家ご本人様の判断にて行ってください。ベトナム株式への投資には、基本取扱手数料(約定代金×2.10%(最低手数料 800,000ドン)) (税込)が必要です。外国株式の売買にあたり、円貨と外貨を交換する場合には、外国為替市場の動向をふまえて当社が決定した為替レートによるものとします。

# VIETNAM WEEKLY REVIEW

お問い合わせ フリーダイヤル:0120-935-869  
ホームページアドレス: <http://www.orient-sec.com>



WEEKLY MARKET REPORT

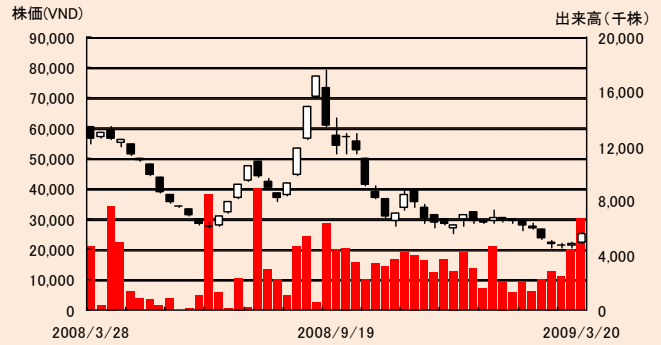
## 個別銘柄情報

### サイゴン証券 (SSI)

ベトナム最大手の証券会社。ブローカー、自己売買、ポートフォリオ運用、引き受けの4つの免許をもつ総合証券会社。1999年設立。2006年にHOSE上場。投資口座のシェアは20%とトップ、ベトナム株式市場の売買代金でも15~20%のシェアを持つ。2008年9月に大和証券が株式10.97%を取得。他の大株主はオーストラリア・ニュージーランド銀行 (ANZ) が18.35%を保有する。日本語ホームページがある。2008年1~12月期累計の売上高が1兆3228億ドン (前年比-2.1%)、純利益が2525億ドン (同-70.7%) となった。市場低迷で、国内証券会社の80%は赤字に転じたなか、SSIは最終黒字。

株価: 25200ドン/株、実績PER: 12.2倍 (3/20日終値)

### サイゴン証券 株価チャート



データ: Bloomberg

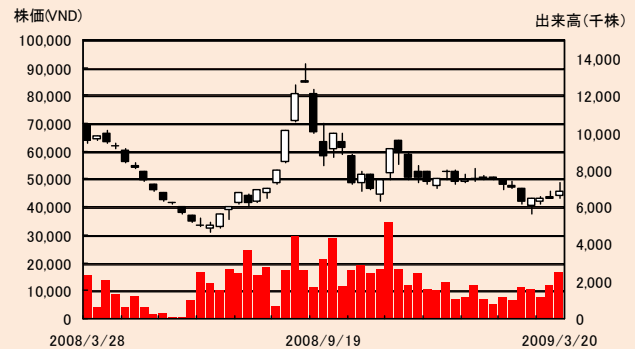
### FPT (FPT)

ベトナム最大手のIT企業。IT開発、ITコンサルタントのほか、携帯電話の販売、インターネットプロバイダーなどを手がける。その他、証券と不動産・金融なども展開。インターネット市場では、シェア38%を占め (子会社FPTテレコム)、固定電話にも最近、力を入れている。FPTの時価総額はホーチミン証券取引所においてトップ10位に入る。同社の子会社FPTテレコムは三菱商事、NECと共同でベトナム全土に次世代高速無線規格 (WiMAX) を展開している。

08年の連結純利益は8390億ドン (前期比+13.7%)、売上高が1兆6806億ドン (同+21%)。

株価: 45500ドン/株、実績PER: 7.3倍 (3/20日終値)

### FPT 株価チャート



データ: Bloomberg

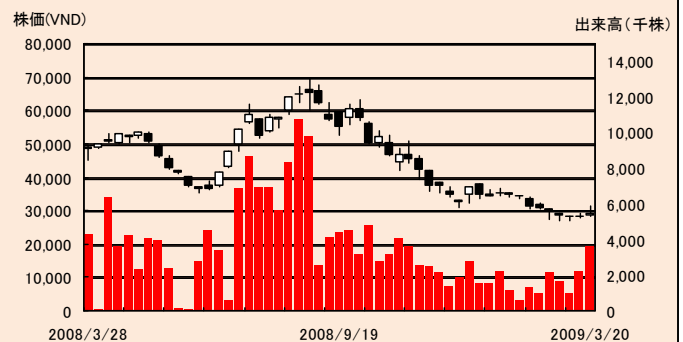
### ベトナム化学肥料 (DPM)

有力国営企業のベトナム国営石油ガス会社によって2003年に設立、2007年11月にHOSE上場。政府が60%強を保有。尿素系肥料が売上げの9割を占め、ほかに液体アンモニア、工業ガスも手がける。国内の尿素系肥料市場は年間180万トン。そのうち同社は年産74万トン (シェア40%強) とトップ。ベトナム南部 (メコン・デルタ) を中心に販売しているが、全国規模での流通網整備に乗り出している。

08年: 売上高6兆4754億ドン (+71.4%)、純利益1兆3792億ドン (+3.7%)。

株価: 30000ドン/株、実績PER: 7.7倍 (3/20終値)

### ベトナム化学肥料 株価チャート



データ: Bloomberg

オリエント証券株式会社【関東財務局長(金商)第54号】

加入協会 日本証券業協会 主な事業 金融商品取引業

外国株式は、価格変動リスク、為替変動リスク、カントリーリスク、会計基準変更リスク、流動性リスク、取引相手先リスク(カウンターパーティーリスク)、機会損失、その他リスクがあります。ご投資をする際には、上記価格変動及び為替変動により投資元本を下回るおそれがありますので、約款・投資ガイド及び契約締結前交付書面をよくお読みいただき、商品特性やリスク及びお取引ルール等を十分ご理解の上、投資家ご本人様の判断にて行ってください。ベトナム株式へのご投資には、基本取扱手数料(約定代金×2.10% (最低手数料 800,000ドン)) (税込)が必要です。外国株式の売買にあたり、円貨と外貨を交換する場合には、外国為替市場の動向をふまえて当社が決定した為替レートによるものとします。

# VIETNAM WEEKLY REVIEW

お問い合わせ フリーダイヤル:0120-935-869  
ホームページアドレス: <http://www.orient-sec.com>



WEEKLY MARKET REPORT

## タンタオ工業投資(ITA)

不動産開発会社。ホーチミン市のタンタオ工業団地で団地の開発、販売、賃貸、運営を手がける。賃貸料は他の工業団地に比べて高いが、大都市に近い地の利やインフラ整備が行き届いているため、入居率は高い。タンタオ工業団地で働く労働者の数は、今後5年以内に5万人に上ると予想されている。

今後実施予定のプロジェクトは、タンドゥック居住地区プロジェクトやタンタオ工業団地の労働者用賃貸アパートプロジェクト、タンタオ100ヘクタール居住地区プロジェクトである。

08年: 売上高1兆1014億ドン(前年比+15%)、純利益2950億ドン(-21%)。

株価: 20200ドン/株、実績PER: 8.2倍(3/20日終値)

## トウドック住宅開発(TDH)

ホーチミン市の大手不動産開発会社。“トウドック・ハウス”ブランドで知られる住宅開発に注力。TDHの前身は1990年に設置された国有のトウドック開発・運営公社であったが、2001年に株式会社として改組された。社名はホーチミン市街地にあるトウドック地区の地名から由来。商業センター・賃貸オフィス・観光リゾート・工業団地等の不動産案件への投資・運営、住宅・工業・民間施設的设计・建設、建設資材の生産、プレハブ住宅の生産・組立、ホテル・レストランの経営など多くの事業を手がける。

08年1~12月期累計売上高6070億ドン(+222%)、純利益1990億ドン(+29.5%)。2008年EPSは8664ドン。

株価: 33200ドン/株、実績PER: 4.4倍(3/20日終値)。

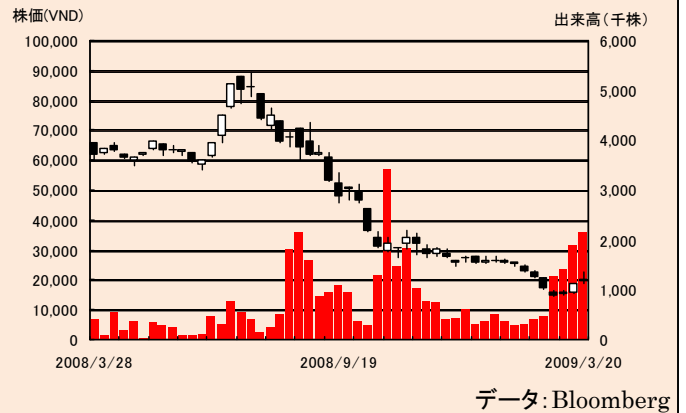
## ホアン・アイン・ザー・ライ(HAG)

ザー・ライ県ベースの不動産会社、ベトナム南部で有名な企業。不動産開発の大手だがゴム、発電、鉱山、ホテルなど多角的に展開。同社は会長の派手な行動などもあり知名度が高い。ドゥック会長はベトナム初の自家用機オーナーとなったほか、サッカークラブチームを保有。同氏はHAG55%を保有するが、5年間は売却しないと表明。なお、同社は09年にラオスで開催される「第25回東南アジア競技大会(SEAゲーム)」のスポンサーとして1400万米ドルを拠出することを発表している。

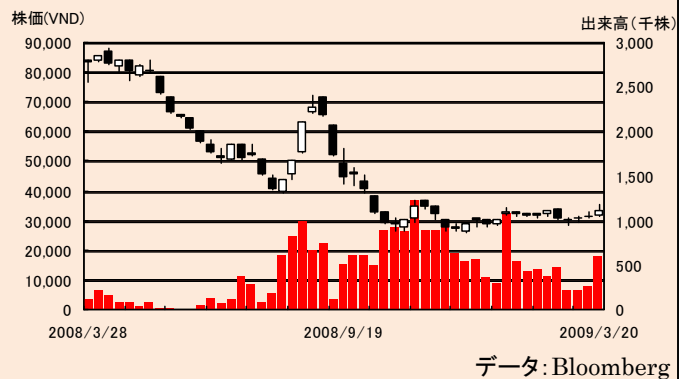
08年1~12月期: 売上高1兆8810億ドン(前年比+18.4%)、純利益7653億ドン(前年比+23%)。

株価: 54000ドン/株、実績PER: 13.5倍(3/20日終値)

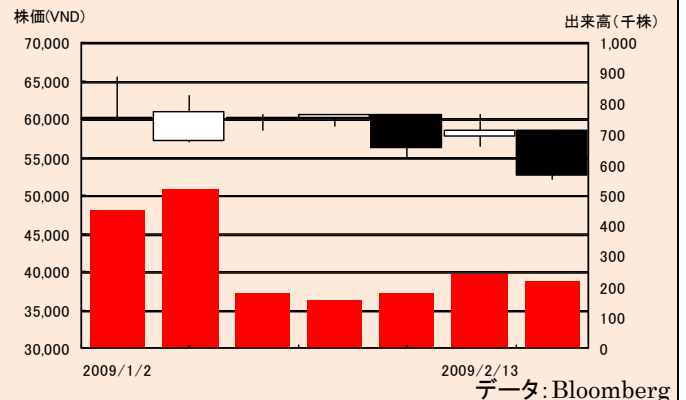
## □タンタオ工業投資 株価チャート



## □トウドック住宅開発 株価チャート



## □ホアン・アイン・ザー・ライ 株価チャート



オリент証券株式会社【関東財務局長(金商)第54号】

加入協会 日本証券業協会 主な事業 金融商品取引業

外国株式は、価格変動リスク、為替変動リスク、カントリーリスク、会計基準変更リスク、流動性リスク、取引相手先リスク(カウンターパーティーリスク)、機会損失、その他リスクがあります。ご投資をする際には、上記価格変動及び為替変動により投資元本を下回るおそれがありますので、約款・投資ガイド及び契約締結前交付書面をよくお読みいただき、商品特性やリスク及びお取引ルール等を十分ご理解の上、投資家ご本人様の判断にて行ってください。ベトナム株式への投資には、基本取扱手数料(約定代金×2.10%(最低手数料 800,000ドン)) (税込)が必要です。外国株式の売買にあたり、円貨と外貨を交換する場合には、外国為替市場の動向をふまえて当社が決定した為替レートによるものとします。