

VIETNAM WEEKLY REVIEW

お問い合わせ フリーダイヤル:0120-935-869
ホームページアドレス: http://www.orient-sec.com



WEEKLY MARKET REPORT

2/16(月)～2/20(金)

今週の相場

今週、財務省はガソリン価格をしばらくは値上げせず、ディーゼル価格を値下げすることを指示した。また、首相が景気支援計画の具体案を2月中に提出するように指示したこと、及び中小企業向け優遇貸出の実行済残高が32兆ドン(1730億円)になったとのニュースで、相場は一時反発した場面もあった。一方、ホーチミン証券取引所(HOSE)は赤字となったことを理由に調査対象11社リストを公表した。上場企業の業績悪化と経済低迷長期化を懸念し、ベトナム市場は基本的に低調となった。VN指数は先週比約-21.94ポイント(-7.9%)。売買代金も低水準のままに留まった。こうした景気悪化に対し、投資家は今週、売りもしくは様子見だが、最高値から約78%を下落したVN指数が割安と評価、長期的に投資する人も少なくない。

権利落ちカレンダー・注目発表

□権利落ち・上場カレンダー

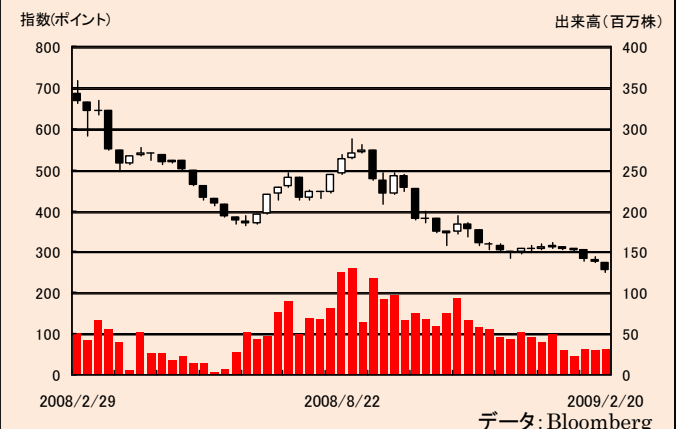
- 09/2/23 CII: 配当900ドン、支払予定日:3/16
HMC: 配当400ドン、支払予定日:3/16
- 09/2/25 SDC: 配当700ドン、支払予定日:3/30
NHC: 配当3000ドン、支払予定日:3/16
- 09/2/26 BBC: 配当1000ドン、支払予定日:4/2
- 09/3/05 DTT: 配当500ドン、支払予定日:3/31
- 2009/3/16 ビンチャン建設投資BCI 新規上場
資本金は5420億ドン、上場株数は5420万株(額面は1万ドン)で、上場時参考価格27,000ドンで計算すると時価総額は1兆4634億ドン(約78.3億円)となる。初日の値幅制限は参考価格の±20%に決められている。これでHOSE上場の建設業・不動産関連は20社となる。

□今週業績発表一覧

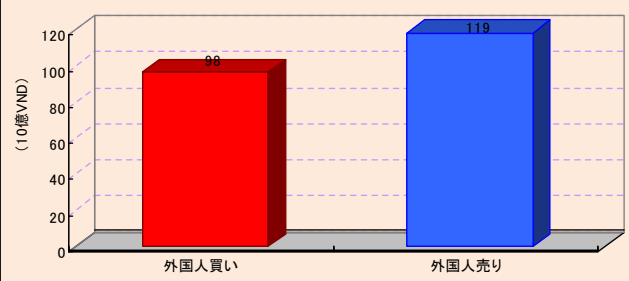
コード	売上		純利益	
	2,008	前年比	2,008	前年比
HAG	18,810	18.4%	7,653	23.0%
REE	11,490	2.0%	-1,393	-
HAP	4,160	95.3%	-687	-
NHC	554	29.0%	143	138.3%
MHC	2,328	4.0%	1.2	-99.7%
PVT	11,120	254.0%	1,255	382.0%
SAM	12,960	-23.9%	-670	-
HLA	18,590	80.0%	370	9.5%

出典: ホーチミン証券取引所 (単位: 億ドン)

□ VN指数チャート(1年)



□外国人投資家売買状況(2/16～2/20)

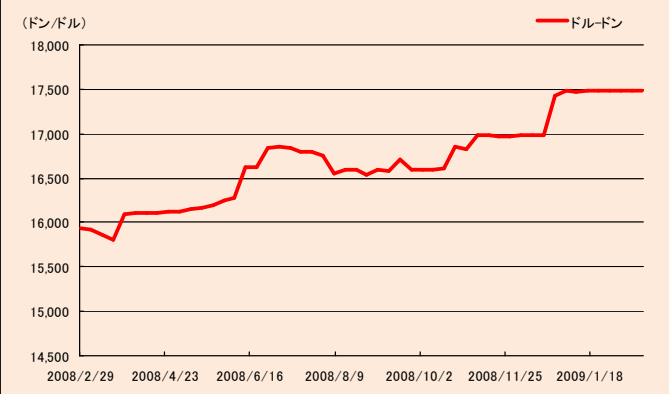


□指数データ

	直近	前週比 (%)	1ヶ月比 (%)	1年比 (%)
ホーチミン・VN指数	252.57 (ポイント)	-8.0	-16.6	-66.1
ハノイ・HASTC指数	84.20 (ポイント)	-7.4	-16.4	-67.3
ドン・円	5.38 (円/1,000ドン)	+3.5	-4.1	+20.5

データ: Bloomberg

□ドル・ドン為替レート



オリエント証券株式会社【関東財務局長(金商)第54号】

加入協会 日本証券業協会 主な事業 金融商品取引業

外国株式は、価格変動リスク、為替変動リスク、カントリーリスク、会計基準変更リスク、流動性リスク、取引相手先リスク(カウンターパーティーリスク)、機会損失、その他リスクがあります。ご投資をする際には、上記価格変動及び為替変動により投資元本を下回るおそれがありますので、約款・投資ガイド及び契約締結前交付書面をよくお読みいただき、商品特性やリスク及びお取引ルール等を十分ご理解の上、投資家ご本人様の判断にて行ってください。ベトナム株式へのご投資には、基本取扱手数料(約定代金×2.10%(最低手数料 800,000ドン)) (税込)が必要です。外国株式の売買にあたり、円貨と外貨を交換する場合には、外国為替市場の動向をふまえて当社が決定した為替レートによるものとします。

VIETNAM WEEKLY REVIEW

お問い合わせ フリーダイヤル:0120-935-869
ホームページアドレス: http://www.orient-sec.com



WEEKLY MARKET REPORT

トピックス:必需品価格めぐり

□ 価格決定システム

ベトナムでは、生活上欠かせない製品の価格動向の監視を行う。光熱財の電気、水道価格は政府が設定、ガソリンやコメなどは監視制度の対象となる。電気料金、水道料金を変更するとき、必ず首相の認証が必要となる。ガソリン価格については、価格変更を申請し、工商省の「市場価格運営チーム」(市場価格に関する問題を調査し、答申する権利を持つ)の同意意見を取得後、実施できる。コメ価格、コメ輸出量などは農業農村開発省の指導に基づいて動く。

こうしたシステムの下で、市場経済的な動きが一部機能せず、或は政府の不適切な判断で不自然な価格急騰・下落の動きも見られ、場合によって国民の不満にもつながっている。例として、2008年第3四半期において、コメ不足防止を理由に、コメ価格高騰時にコメ輸出禁止を指導した。その後、在庫量が過多となったタイミングで、世界市場のコメ価格が暴落した。ベトナム農民にとって、収益減となり、政府の市場価格運営が不適切だった批判を受け、政府は謝罪している。

一方、電気・水道・郵便料金設定で、全国民が平等にサービスを利用でき、貧しい地区では、特別支援を得られる。

□ 電気料金3月1日より新システム

昨年ベトナム電力公社(EVN-未上場)はベトナム政府に電気料金20%値上げ案を提出した。09年の2月12日、首相は電気料金を1kWh当たり948.5ドンに値上げする(前年比+8.92%)許可を与えた。3月1日以降段階料金なし、平均948.5ドンで計算されている。尚、農村地区用のメニューもあり、利用量50kWh以下の世帯に対しては、一部料金戻し制度もある。

工商省副大臣ド・ヒュー・ハオ氏によると、原価で計算すると、2009年電気料金はおよそ20~30%値上げしないと利益が出ないが、今回の調整幅は10%以下となった。今後も原材料の変動により電気料金を5%値幅で調整する方針である。また、2010年~2012年の電気料金調整は市場の需要と供給による料金決定制度により決定する。

□ ガソリン価格:世界の価格変動に合わせる

2008年以前、政府はガソリン価格を決定していたが、2008年半ばよりガソリン販売企業は価格調整案を申請し、工商省の認証を取得するシステムに。一方、2月18日、工商省は値上げ申請案に対して「ガソリン価格をしばらく値上げしないように」とガソリン販売業者に指示した。現在のガソリン1ℓ11千ドン、ディーゼル1ℓ10500ドンを維持することに。その代わりに、補填返済(1ℓ当たり1千ドン)の納期期限延長を許可し、輸入税(現在25%)の減税を検討する方針。

08年、石油価格は147ドルを突破した後、40ドル/バレルまで大幅下落した。国内ではガソリン価格が19000ドンまで値上がりした後、7月以降10回値下がりした。

□ ガソリン価格(1ℓ当たり) (A92タイプ)

	旧価格	新価格	変更率	輸入税	WTI*(\$/バレル)
07年8月16日	11,800	11,300	-4.2%	5月末から0%	113.77
07年11月22日	11,300	13,000	+15.0%		97.29
08年2月25日	13,000	14,500	+11.5%		95.50
08年7月21日	14,500	19,000	+31.0%		131.04
08年8月14日	19,000	18,000	-5.2%		115.01
08年8月27日	18,000	17,000	-5.5%	0%	118.15
08年10月8日	17,000	16,500	-2.9%	9月15日から5%	89.62
08年10月17日	16,500	16,000	-3.0%	5%	72.81
08年10月18日	16,000	15,500	-3.1%	5%	71.85
08年10月31日	15,500	15,000	-3.2%	15%	65.96
08年11月8日	15,000	14,000	-6.6%	20%	61.04
08年11月15日	14,000	13,000	-7.1%	25%	57.04
08年12月1日	13,000	12,000	-7.7%	35%	54.43
08年12月10日	12,000	11,000	-8.3%	40% (**)	43.52

(*)WTI: 前日の終値、単位:ドン

(**)09/02/10以降25%、02/23以降20%

データ:財務省、Bloomberg

□ 週間 値上り・値下り上位5銘柄

値上り上位5銘柄

コード	銘柄名	終値 (VND)	前週比 (%)	売買代金(平均) (百万VND)
KMR	ミラエ	5,900	+13.46	272
BAS	バサ	7,600	+13.43	2
ALT	タンビン文化	18,900	+8.00	18
TNA	ティエンナム貿易輸出入	16,900	+7.64	72
NHC	ニヒエップ・ブリック	30,500	+6.64	252

値下り上位5銘柄

コード	銘柄名	終値 (VND)	前週比 (%)	売買代金(平均) (百万VND)
TYA	ベトナム大亞(タヤ)電線	6,900	-19.77	9
ITA	タンタオ工業投資	16,800	-19.62	1,644
LSS	ラムソン製糖	11,200	-19.42	78
GMD	総合フォーワーディング	20,000	-18.70	1,454
BMC	ピンディン鉱産	44,800	-18.55	1,196

データ:Bloomberg

□ 売買代金・出来高一日平均上位5銘柄

売買代金平均上位5銘柄

コード	銘柄名	終値 (VND)	前週比 (%)	売買代金(平均) (百万VND)
FPT	FPT	41,600	-10.73	15,054
STB	サコムバンク	14,300	-10.06	11,378
DPM	ベトロベトナム化学肥料社	29,500	-3.60	10,683
SSI	サイゴン証券	23,500	-11.99	9,880
VNM	ベトナム乳業(ビナミルク)	74,500	-5.10	8,442

出来高平均上位5銘柄

コード	銘柄名	終値 (VND)	前週比 (%)	出来高(平均) (千株)
STB	サコムバンク	14,300	-10.06	759
SAM	サコム通信ケーブル	12,400	+1.64	495
SSI	サイゴン証券	23,500	-11.99	391
DPM	ベトロベトナム化学肥料社	29,500	-3.60	371
FPT	FPT	41,600	-10.73	347

データ:Bloomberg

オリент証券株式会社【関東財務局長(金商)第54号】

加入協会 日本証券業協会 主な事業 金融商品取引業

外国株式は、価格変動リスク、為替変動リスク、カントリーリスク、会計基準変更リスク、流動性リスク、取引相手先リスク(カウンターパーティーリスク)、機会損失、その他リスクがあります。ご投資をする際には、上記価格変動及び為替変動により投資元本を下回るおそれがありますので、約款・投資ガイド及び契約締結前交付書面をよくお読みいただき、商品特性やリスク及びお取引ルール等を十分ご理解の上、投資家ご本人様の判断にて行ってください。ベトナム株式への投資には、基本取扱手数料(約定代金×2.10% (最低手数料 800,000ドン)) (税込)が必要です。外国株式の売買にあたり、円貨と外貨を交換する場合には、外国為替市場の動向をふまえて当社が決定した為替レートによるものとします。

VIETNAM WEEKLY REVIEW

お問い合わせ フリーダイヤル:0120-935-869
ホームページアドレス: <http://www.orient-sec.com>



WEEKLY MARKET REPORT

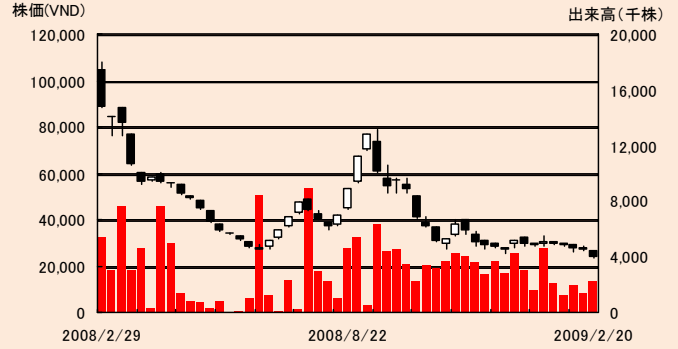
個別銘柄情報

サイゴン証券 (SSI)

ベトナム最大手の証券会社。ブローカー、自己売買、ポートフォリオ運用、引き受けの4つの免許をもつ総合証券会社。1999年設立。2006年にHOSE上場。投資口座のシェアは20%とトップ、ベトナム株式市場の売買代金でも15~20%のシェアを持つ。2008年9月に大和証券が株式10.97%を取得。他の大株主はオーストラリア・ニュージーランド銀行 (ANZ) が18.35%を保有する。日本語ホームページがある。2008年1~12月期累計の売上高が1兆3228億ドン (前年比-2.1%)、純利益が2525億ドン (同-70.7%) となった。市場低迷で、国内証券会社の80%は赤字に転じたなか、SSIは最終黒字。

株価: 23500ドン/株、実績PER: 11.96倍 (2/20日終値)

サイゴン証券 株価チャート



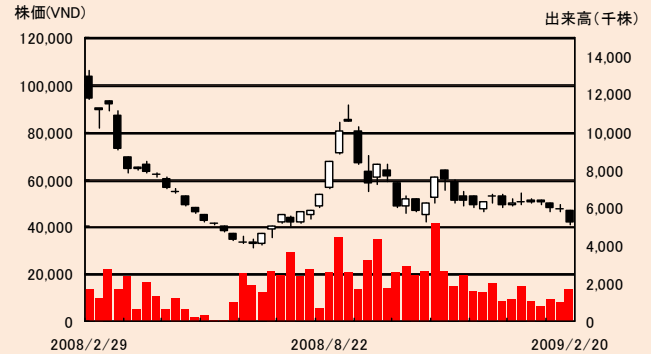
データ: Bloomberg

FPT (FPT)

ベトナム最大手のIT企業。IT開発、ITコンサルタントのほか、携帯電話の販売、インターネットプロバイダーなどを手がける。その他、証券と不動産・金融なども展開。インターネット市場では、シェア38%を占め (子会社FPTテレコム)、固定電話にも最近、力を入れている。FPTの時価総額はホーチミン証券取引所においてトップ10位に入る。同社の子会社FPTテレコムは三菱商事、NECと共同でベトナム全土に次世代高速無線規格 (WiMAX) を展開している。2月19日から実証実験を開始した。

08年の連結純利益は8390億ドン (前期比+13.7%)、売上高が1兆6806億ドン (同+21%)。株価: 41600ドン/株、実績PER: 6.89倍 (2/20日終値)

FPT 株価チャート



データ: Bloomberg

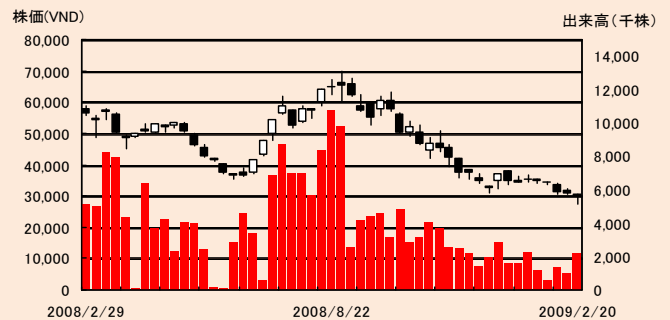
ペトロベトナム化学肥料 (DPM)

有力国営企業のベトナム国営ペトロベトナムによって2003年に設立、2007年11月にHOSE上場。政府が株式の60%強を保有。

尿素系肥料が売上げの9割を占め、ほかに液体アンモニア、工業ガスも手がける。国内の尿素系肥料市場は年間180万トン。そのうち同社は年産74万トン (シェア40%強) とトップ。ベトナム南部 (メコン・デルタ) を中心に販売しているが、全国規模での流通網整備に乗り出している。

08年1~12月期の売上高+71.4%、純利益+3.7%。株価: 29500ドン/株、実績PER: 8.13倍 (2/20日終値)

ペトロベトナム化学肥料 株価チャート



データ: Bloomberg

オリент証券株式会社【関東財務局長(金商)第54号】

加入協会 日本証券業協会 主な事業 金融商品取引業

外国株式は、価格変動リスク、為替変動リスク、カントリーリスク、会計基準変更リスク、流動性リスク、取引相手先リスク(カウンターパーティーリスク)、機会損失、その他リスクがあります。ご投資をする際には、上記価格変動及び為替変動により投資元本を下回るおそれがありますので、約款・投資ガイド及び契約締結前交付書面をよくお読みいただき、商品特性やリスク及びお取引ルール等を十分ご理解の上、投資家ご本人様の判断にて行ってください。ベトナム株式へのご投資には、基本取扱手数料(約定代金×2.10% (最低手数料 800,000ドン)) (税込)が必要です。外国株式の売買にあたり、円貨と外貨を交換する場合には、外国為替市場の動向をふまえて当社が決定した為替レートによるものとします。

VIETNAM WEEKLY REVIEW

お問い合わせ フリーダイヤル:0120-935-869
ホームページアドレス: <http://www.orient-sec.com>



WEEKLY MARKET REPORT

OPC製薬(OPC)

OPCは旧サイゴン市の8つの医薬品研究所が統合され、1977年に国有企業として設立。2002年に株式会社に組織変更。現在、政府が19.33%を保有している。150品目以上の医薬品を製造。そのほか医薬材料の製造、医療関係資材の貿易、化粧品製造を手がけている。また、ベトナム産の生薬を利用した漢方薬も手がけており、有名ブランドも抱える。循環器向けや、肺炎専用の調合薬では大きなシェアがある。国内展開のほか、海外進出にも力を入れており、このほどロシアで事務所を開設。2007年12月期のROEは15.24%、ROAは13.97%。

08年1～12月期累計売上高2185億ドン(+22%)、純利益309億ドン(-8.5%)
株価:24900ドン/株、実績PER:6.58倍(2/20日終値)

トウドウック住宅開発(TDH)

ホーチミン市の大手不動産開発会社。“トウドウック・ハウス”ブランドで知られる住宅開発に注力。TDHの前身は1990年に設置された国有のトウドウック開発・運営公社であったが、2001年に株式会社として改組された。社名はホーチミン市街地にあるトウドウック地区の地名から由来。商業センター・賃貸オフィス・観光リゾート・工業団地等の不動産案件への投資・運営、住宅・工業・民間施設的设计・建設、建設資材の生産、プレハブ住宅の生産・組立、ホテル・レストランの経営など多くの事業を手がける。

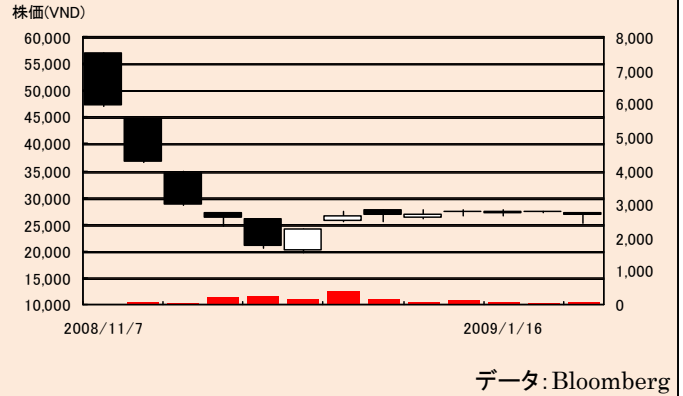
08年1～12月期累計売上高6070億ドン(+222%)、純利益1990億ドン(+29.5%)。2008年EPSは8664ドン。
株価:30200ドン/株、実績PER:3.95倍(2/20日終値)。

ホアン・アイン・ザー・ライ(HAG)

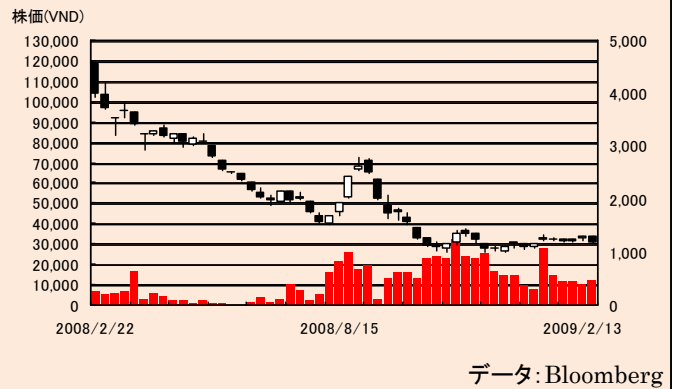
ザー・ライ県ベースの不動産会社、ベトナム南部で有名な企業。不動産開発の大手だがゴム、発電、鉱山、ホテルなど多角的に展開。同社は会長の派手な行動などもあり知名度が高い。ドゥック会長はベトナム初の自家用機オーナーとなったほか、サッカークラブチームを保有。同氏はHAG55%を保有するが、5年間は売却しないと表明。なお、同社は09年にラオスで開催される第25回東南アジア競技大会(SEAゲーム)のスポンサーとして1400万米ドルを拠出することを発表している。

08年1～12月期:売上高1兆8810億ドン(前年比+18.4%)、純利益7653億ドン(前年比+23%)。
株価:52,500ドン/株、実績PER:13.48倍(2/20日終値)

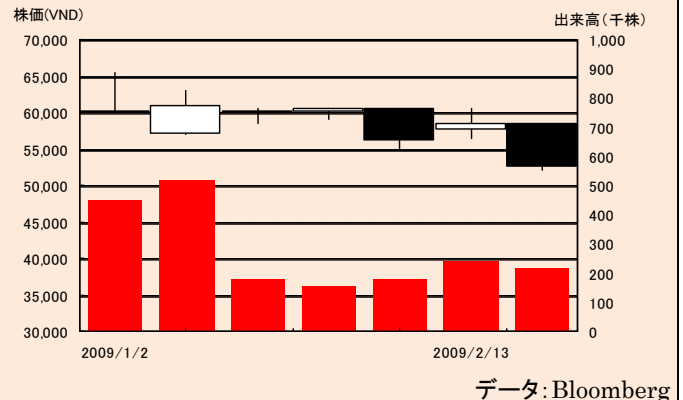
OPC製薬 株価チャート



トウドウック住宅開発 株価チャート



ホアン・アイン・ザー・ライ 株価チャート



オリент証券株式会社【関東財務局長(金商)第54号】

加入協会 日本証券業協会 主な事業 金融商品取引業

外国株式は、価格変動リスク、為替変動リスク、カントリーリスク、会計基準変更リスク、流動性リスク、取引相手先リスク(カウンターパーティーリスク)、機会損失、その他リスクがあります。ご投資をする際には、上記価格変動及び為替変動により投資元本を下回るおそれがありますので、約款・投資ガイド及び契約締結前交付書面をよくお読みいただき、商品特性やリスク及びお取引ルール等を十分ご理解の上、投資家ご本人様の判断にて行ってください。ベトナム株式への投資には、基本取扱手数料(約定代金×2.10%(最低手数料800,000ドン)) (税込)が必要です。外国株式の売買にあたり、円貨と外貨を交換する場合には、外国為替市場の動向をふまえて当社が決定した為替レートによるものとします。